

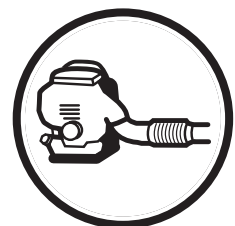


## WAARSCHUWING

Lees deze gebruikshandleiding zorgvuldig door voor u onze producten gaat gebruiken om goed te begrijpen hoe u uw machine moet gebruiken.

## Gebruikshandleiding

**130BT**  
**350BT**  
**370BTS**  
**380BTS**



**Nederlands**

BETREFFENDE SERIENUMMERS: 00100101 en hoger

## EG-verklaring van overeenstemming

### EG-verklaring van overeenstemming (Alleen van toepassing in Europa)

Husqvarna AB, SE-561 82 Huskvarna, Zweden, tel +46-36-146500, verklaart hierbij dat de blazers Husqvarna 130BT, 350BT, 370BTS, 380BTS met serienummers uit 2010 en verder (het jaar, gevolgd door het serienummer, staat duidelijk aangegeven op het typeplaatje), overeenkomen met de eisen van de RICHTLIJN VAN DE RAAD:

- van 17 mei 2006 "betreffende machines" 2006/42/EG.
- van 15 december 2004 "betreffende elektromagnetische compatibiliteit" 2004/108/EEC, en van toepassing zijnde aanvullingen.
- van 8 mei 2000 "betreffende geluidsemisatie naar de omgeving" 2000/14/EC.

Voor informatie over geluidsemisatie, zie het hoofdstuk Technische gegevens. De volgende normen zijn van toepassing: **EN ISO 12100-2:2003, CISPR 12:2005, EN 15503:2009.**

SMP Svensk Maskinprovning AB, Fyrisborgsgatan 3, SE-754 50 Uppsala, Zweden, heeft voor Husqvarna AB een vrijwillige typekeuring uitgevoerd. De certificaten hebben nummer: **SEC/09/2102** - 130BT, **SEC/09/2103** - 350BT, **SEC/09/2104** - 370BTS, **SEC/09/2105** - 380BTS.

Huskvarna 29.12.2009



Bo Jonsson, director de negocios (erkende vertegenwoordiger voor Husqvarna AB en verantwoordelijk voor technische documentatie.)


# Inhoudsopgave

<b>Veiligheid</b> .....	<b>4</b>
VEILIGHEID VOOROP .....	4
Opmerkingen over de diverse waarschuwingen .....	4
<b>Waarschuwingslabels op de machine</b> .....	<b>4</b>
Symbolen .....	4
<b>Symbolen op de machine</b> .....	<b>5</b>
<b>Veiligheidsvoorschriften</b> .....	<b>5</b>
WERKOMSTANDIGHEDEN .....	6
ARBEIDSOMSTANDIGHEDEN .....	6
VOORKOM GELUIDSOVERLAST .....	6
ARBEIDSPAN .....	6
BRANDSTOF .....	6
VOOR U DE MOTOR START .....	7
HET PRODUCT GEBRUIKEN .....	7
ONDERHOUD .....	8
VERVOER .....	8
OPSLAG .....	8
<b>Wat is wat?</b> .....	<b>9</b>
<b>Technische gegevens</b> .....	<b>13</b>
<b>Montage</b> .....	<b>14</b>
FLEXIBELE SLANG EN WARTELVERBINDING .....	14
BEDIENINGSHENDEL .....	14
BEKABELING .....	14
STUUR (OPTIE) .....	14
BLAASPIJPEN .....	14
DRAAGSTEL .....	15
HEUPGORDEL .....	15
<b>Brandstof</b> .....	<b>16</b>
BRANDSTOF .....	16
HOE U BRANDSTOF MOET MENGEN .....	16
DE MACHINE MET BRANDSTOF VULLEN .....	16
<b>Bediening</b> .....	<b>17</b>
DE MOTOR STARTEN .....	17
STATIONAIR TOERENTAL BIJSTELLEN .....	18
DE MOTOR STOPPEN .....	18
<b>Onderhoud</b> .....	<b>19</b>
LUCHTREINIGER .....	19
BRANDSTOFFILTER .....	20
BOUGIE .....	20
GELUIDDEMPER .....	20
VONKENVANGER .....	20
KOELSYSTEEM .....	21
NET LUCHTINLAAT .....	21
SCHOUDERRIEM .....	21
<b>Opslag</b> .....	<b>21</b>

# Veiligheid



## VEILIGHEID VOOROP

Instructies in waarschuwingen in deze gebruikshandleiding en waarschuwingslabels die met een  symbool op de blazer staan, bevatten kritieke punten, waarmee rekening moet worden gehouden om mogelijk ernstig letsel te voorkomen en daarom vragen we u alle instructies zorgvuldig door te lezen en niet na te laten ze te volgen.

## Opmerkingen over de diverse waarschuwingen

### WAARSCHUWING

Instructielabels zoals hierboven bevatten de kritieke stappen of procedures die u moet volgen om ongelukken te voorkomen, die zouden kunnen leiden tot ernstig letsel of overlijden. Dit label wordt gebruikt om instructies aan te geven die zonder uitzondering moeten worden gevolgd.

### BELANGRIJK

Instructies met labels zoals hierboven betreffen stappen of procedures, die als ze niet correct worden gevolgd, kunnen leiden tot mechanische storingen, stilstand of beschadiging.

### LET OP

Gebruikt om aanvullende instructies te geven, die tips of aanwijzingen bevatten die bruikbaar zijn voor het gebruik van het product.

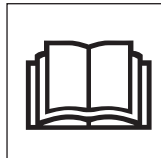
## Waarschuwinglabels op de machine

### Symbolen

**WAARSCHUWING!** De machine kan een gevaarlijk gereedschap zijn bij onjuist of onzorgvuldig gebruik, wat kan leiden tot ernstig of fataal letsel voor de operator of anderen.



Wij verzoeken u de gebruikshandleiding zorgvuldig door te lezen en te zorgen dat u de instructies begrijpt voordat u de machine gaat gebruiken.



Draag altijd:

- Gehoorbescherming
- Goedgekeurde oogbescherming



Dit product is in overeenstemming met de van toepassing zijnde EG-richtlijnen.



Draag altijd veiligheidshandschoenen.



De blazer kan met kracht voorwerpen weggoien, die terug kunnen kaatsen. Dit kan leiden tot ernstig oogletsel wanneer de aanbevolen veiligheidsuitrusting niet wordt gebruikt.



De gebruiker van de blazer moet ervoor zorgen dat omstanders of dieren niet dichterbij komen dan 15 meter (50 feet). Wanneer verschillende operators in hetzelfde werkgebied werken, moeten ze op veilige afstand van elkaar blijven of ten minste een afstand van 15 meter (50 feet) aanhouden.



Er moet een adembescherming worden gebruikt wanneer het risico van stof bestaat.



Hou al uw lichaamsdelen uit de buurt van hete oppervlakken.



Geluidsemissie naar de omgeving volgens de richtlijnen van de Europese Gemeenschap. De emissie van de machine wordt aangegeven in het hoofdstuk Technische gegevens en op plaatjes.



Andere symbolen/plaatjes op de machine verwijzen naar speciale certificatie-eisen voor bepaalde markten.

### BELANGRIJK

Wanneer het waarschuwingslabel loslaat of vies en onleesbaar wordt, moet u contact opnemen met de dealer waar u het product hebt gekocht om nieuwe labels te bestellen en deze bevestigen op de gewenste locatie(s).

## Symbolen op de machine



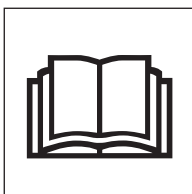
Voor een veilige werking en onderhoud staan symbolen in reliëf op de machine gegraveerd. Bij gebruik van deze aanwijzingen verzoeken wij u zorgvuldig te zijn en geen fout te maken.

- (a) De opening om het "BENZINEMENGSEL" bij te vullen  
**Positie:** DOP BRANDSTOFTANK
- (b) De richting om de choke uit te zetten  
**Positie:** FILTERHOUDER
- (b) De richting om de choke aan te zetten  
**Positie:** FILTERHOUDER
- (d) De richting om de motor te stoppen  
**Positie:** BEDIENINGSHENDEL

## Veiligheidsvoorschriften

### ⚠ WAARSCHUWING

1. Lees deze gebruikshandleiding zorgvuldig door. Zorg ervoor dat u begrijpt hoe u deze machine moet gebruiken voor u hem gaat gebruiken. Wanneer u dit nalaat kan dit leiden tot ernstig letsel.
2. Zorg ervoor deze gebruikshandleiding bij de hand te houden, zodat u deze kunt raadplegen mochten vragen ontstaan. Let ook op dat u verzocht wordt contact op te nemen met de dealer waar u het product hebt gekocht om u te assisteren als u vragen hebt waarvoor u het antwoord niet in de gebruikshandleiding kunt vinden.
3. Zorg er altijd voor deze gebruikshandleiding mee te geven wanneer u dit product verkoopt, uitleent of het eigendom op een andere manier overdraagt.
4. Leen of verhuur de machine niet zonder de gebruikshandleiding.
5. Vergewis u ervan dat degene die uw machine gebruikt de informatie in deze gebruikshandleiding begrijpt.
6. Laat nooit een kind de machine gebruiken.
7. Langdurige blootstelling aan lawaai kan leiden tot permanente gehoorbeschadiging. Draag daarom altijd goedgekeurde gehoorbescherming.



8. Onder geen enkele voorwaarde mag het ontwerp van de machine gewijzigd worden zonder toestemming van de producent. Gebruik altijd originele accessoires. Niet-geautoriseerde aanpassingen en/of accessoires kunnen leiden tot ernstig persoonlijk letsel of het overlijden van de gebruiker of anderen.
9. Een blazer is een gevaarlijk gereedschap wanneer deze onzorgvuldig of onjuist wordt gebruikt en kan ernstig, zelfs fataal letsel veroorzaken. Het is uiterst belangrijk dat u de inhoud van de gebruikshandleiding doorleest en begrijpt.
10. Husqvarna AB voert een beleid van voortdurende productontwikkeling en behoudt zich daarom het recht voor om het ontwerp en uiterlijk van producten te wijzigen zonder aankondiging vooraf.
11. De machine is alleen ontworpen om gazons, paden, asfalt wegen en dergelijke schoon te blazen.

# Veiligheidsvoorschriften

## WERKOMSTANDIGHEDEN

1. Bedien de blazer niet wanneer u moe, ziek of ongerust bent, of wanneer u onder invloed van alcohol, drugs of medicijnen verkeert.
2. Om het risico van gehoorbeschadiging door geluidsniveaus te verminderen, is het noodzakelijk gehoorbescherming te dragen.

3. Om het risico van letsel door weggeworpen voorwerpen te verminderen, dient u altijd oogbescherming en voetbescherming te dragen. Een goedgekeurde beschermingsbril moet voldoen aan norm ANSI Z87.1 in Amerika of EN 166 in EU landen.



4. Om het risico van letsel door het inademen van stof te voorkomen, dient u in stoffige omgevingen een filtermasker te dragen.
5. Draag schoenen met rubber zolen of schoenen met een andere soort antislipbescherming om u te beschermen tegen vallen.



6. Om het risico te verminderen van letsel door voorwerpen die in bewegende delen worden getrokken, dient u geen losse kleding, sjaals, halskettingen, haar langer dan schouderlengte of andere losse zaken te dragen.



7. Langdurig gebruik van de blazer, waarbij de operator wordt blootgesteld aan trillingen en kou, kan leiden tot witte vingers (fenomeen van Raynaud), met symptomen als een tintelend en brandend gevoel, gevolgd door kleurverlies en stijve vingers. Het is niet bekend welke factoren exact bijdragen aan witte vingers, maar koud weer, roken, ziekte of fysieke conditie en lange periodes van blootstelling aan trillingen worden genoemd als factoren. Om het risico van witte vingers te verminderen, raden wij u ten eerste aan de volgende voorzorgsmaatregelen te nemen
  - a) Houd uw lichaam warm. Gebruik de blazer niet in de regen.
  - b) Neem regelmatig een pauze van meer dan 5 minuten op een warme plaats.
  - c) Bewaar te allen tijde een stevige grip, maar knijp niet in de hendels met een constante, overmatige druk.
  - d) Mocht u vinden dat uw vingers of enige ander deel van uw lichaam niet goed aanvoelen, rood worden of opzwellen, dient u naar een dokter te gaan voor het erger wordt.

8. Deze machine produceert tijdens bedrijf een elektromagnetisch veld. Dit veld kan onder bepaalde omstandigheden de werking van actieve of passieve medische implantaten verstoren. Om het risico op ernstig of fataal letsel te beperken, raden we personen met een medisch implantaat aan om contact op te nemen met hun arts en de fabrikant van het medische implantaat voordat ze deze machine gaan bedienen.

## ARBEIDSSOMSTANDIGHEDEN

1. Om het risico van letsel veroorzaakt door het inademen van uitlaatgassen te verminderen, dient u de machine niet in een ongeventileerde ruimte te bedienen. De uitlaatgassen bevatten het schadelijke koolmonoxide.
2. Gebruik de blazer niet wanneer u niet stevig kunt staan en niet in balans bent.
3. Gebruik de machine nooit bij harde wind, slecht weer, potentieel explosieve atmosfeer, slecht zicht of bij zeer hoge of lage temperaturen.  
(Onze aanbevolen gebruikstemperatuur is onder de 40 graden C (104 graden F).)



## VOORKOM GELUIDSOVERLAST

### LET OP

Controleer en volg de plaatselijke voorschriften met betrekking tot geluidsniveau en toegestane werkuren voor blazers.

1. Gebruik de aangedreven apparatuur alleen op normale tijden, niet 's morgens vroeg of 's avonds laat, wanneer het mensen kan storen. Volg de tijden die in de plaatselijke voorschriften worden aangegeven.
2. Om het geluidsniveau te verminderen, dient u het aantal stukken gereedschap dat tegelijkertijd wordt gebruikt te beperken.
3. Bedien de aangedreven blazers terwijl u zo min mogelijk gas geeft.
4. Controleer uw apparatuur voor het werk, vooral de geluiddemper, luchtinlaten en luchtfilters.

## ARBEIDSPPLAN

- Om het risico van gezondheidsschade te verminderen, dient u overmatig gebruik te vermijden en voldoende rust te nemen.

## BRANDSTOF

### WAARSCHUWING

Om het risico van brand en brandwonden te verminderen:

- a) Ga zorgvuldig met brandstof om. Het is zeer brandgevaarlijk.
- b) Rook niet wanneer u brandstof hanteert.
- c) Vul geen brandstof bij met een warme motor.
- d) Vul geen brandstof bij met een lopende motor.
- e) Vermijd het brandstof of olie te morsen. Maak de machine altijd droog voor u deze gaat gebruiken.
- f) Verplaats u ten minste 3 meter (10 ft.) weg van het tankpunt, voor u de motor start.
- g) Bewaar benzine altijd in een tank, die is goedgekeurd voor brandbare vloeistoffen.
- h) Zorg dat de machine juist gemonteerd is en in goede staat verkeert.
- i) Gebruik de blazer niet vlakbij vuur, omdat brandbare stoffen kunnen ontbranden wanneer u de blazer op een vlam richt.



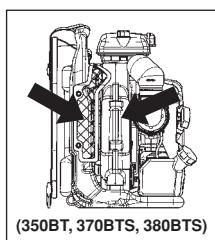
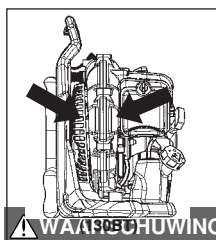
## VOOR U DE MOTOR START

- Inspecteer iedere keer voor u de motor start de complete machine om te zien of ieder onderdeel in goede staat verkeert en stevig op zijn plaats vastzit. Wanneer u een beschadiging ontdekt aan de brandstofleidingen, uitlaatleidingen of de ontstekingskabels, moet u de blazer niet gebruiken tot dit is gerepareerd.

### BELANGRIJK

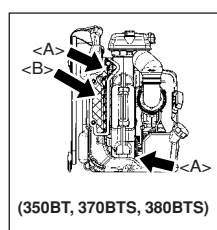
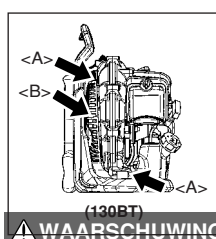
Voor u gaat werken, dient u altijd te controleren of er nog obstakels in het pomphuis of het net zijn achtergebleven. Deze obstakels kunnen ernstig letsel veroorzaken of schade aan de ventilator en pomphuis.

# Veiligheidsvoorschriften



Controleer ook of de schokabsorberende houders gebarsten zijn of andere beschadigingen vertonen. Let op dat het niet vervangen van deze gebarsten of beschadigde rubberen en veerhouders ertoe kan leiden dat de motor tijdens gebruik losraakt van het frame en zo ernstig lichamelijk letsel kan veroorzaken.

Indien gebarsten, moet u zonder enige vertraging vervangen.



Om het risico van letsel te verminderen, dat verbonden is aan het in contact komen met draaiende delen, dient u de motor te stoppen voor u hulpstukken aanbrengt of verwijdert. Verwijder nooit het beschermnet. Draai de bougie altijd los voor u onderhoud uitvoert of beweegbare onderdelen wilt bereiken.

## HET PRODUCT GEBRUIKEN

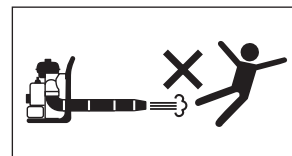
### WAARSCHUWING

Als tijdens gebruik van dit product ongewone geluiden of trillingen optreden, moet u de motor onmiddellijk stopzetten en contact opnemen met de dichtstbijzijnde Husqvarna servicedealer voor hulp. Het controleren van de ventilator is belangrijk. Mocht de roterende ventilator breken, zal dit tot ernstige ongevallen leiden.

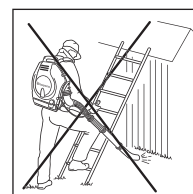
- Deze blazer is van het rugzaktype. In werking wordt het toestel op de schouders gedragen. Het toestel wordt met de rechterhand bediend door middel van het handvat op de buis.
- Controleer het werkgebied waarin de blazer zal worden gebruikt en verwijder of bedek alle waardevolle zaken, die kunnen worden beschadigd door de luchtstoten of weggevoerd vuil.
- Zorg ervoor dat u veilig kunt gaan en staan. Controleer of er eventuele hindernissen zijn als u onverwacht snel moet kunnen weggelopen (wortels, stenen, takken, kuilen, greppels enz.). Wees extra voorzichtig wanneer u op hellend terrein werkt.
- Om het risico van letsel door weggevoerd vuil te verminderen.
  - Let op kinderen, dieren, open ramen en pas gemaakte auto's en blaas rommel veilig weg.
  - Gebruik het complete verlengstuk van de blaaspijp zodat de luchtstroom dicht bij de grond kan werken.
  - Sta niet toe dat omstanders in het werkgebied verkeren.



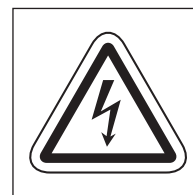
- Richt de blaaspijp nooit in de richting van mensen of dieren.
- Controleer altijd of er werkelijk geen rommel naar het terrein van iemand anders is geblazen.
- Let op de windrichting, werk niet tegen de wind in.



- Om de blaaspijp te minimaliseren.
  - Gebruik harken en borstels om vuil los te maken voor u gaat blazen.
  - Onder stoffige omstandigheden dient u het oppervlak lichtjes nat te maken of een nevelstuk te gebruiken, wanneer water beschikbaar is.
  - Bespaar water door een aangedreven blazer in plaats van slangen te gebruiken voor vele toepassingen op gazons en in de tuin, inclusief zaken als goten, screens, patio's, grillen, veranda's en tuinen.
- De blazer dient niet te worden gebruikt als u op een ladder of een stelling staat.



- Zet de machine nooit weg terwijl de motor loopt, tenzij u hem duidelijk in het zicht houdt.
- Raak de bougie of de bougiekabel niet aan als de motor in bedrijf is. Doet u dit toch, kunt u een elektrische schok krijgen.
- Raak de geluiddemper, bougie of andere metalen onderdelen van motor, of het gebied rond de motorkap niet aan, als de motor loopt of onmiddellijk na het uitzetten van de motor. Deze metalen onderdelen bereiken tijdens gebruik zeer hoge temperaturen en aanraken zou kunnen leiden tot ernstige brandwonden.



### WAARSCHUWING

De temperatuur van de machine kan toenemen nadat u de machine hebt uitgezet. Vergeet vooral nooit om de machine af te laten koelen voor u brandstof tankt.

- Als de motor in brand vliegt, of in iedere andere noodsituatie waarin u zich moet losmaken van de machine, opent u de gesp in de riem en laat u de machine achterwaarts vallen.
- Nadat u blazers of andere apparatuur hebt gebruikt, MAAK ZE SCHOON! Doe afval in vuilcontainers.

# Veiligheidsvoorschriften

## ONDERHOUD

1. Om uw product in goede staat te houden, dient u met regelmatige tussenpozen onderhoud uit te voeren en de werking te controleren zoals beschreven in de gebruikshandleiding.
2. Zorg ervoor altijd de motor uit te zetten en de bougie te verwijderen voor u onderhoud uitvoert of procedures controleert.

### WAARSCHUWING

**De metalen onderdelen, motorkap en het gebied rond de motor bereiken hoge temperaturen, direct nadat de motor is gestopt.**

3. Inspecteer de blazer regelmatig op losse bevestigingen en roestige of beschadigde onderdelen. Besteed speciale zorg aan de brandstofleiding, geluidsdemper en ontstekingskabels.
4. Al het motoronderhoud, behalve datgene wat in deze gebruikshandleiding staat beschreven, dient te worden uitgevoerd door vakkundig personeel. Onjuiste service van de ventilator en geluidsdemper van de blazer kunnen tot gevaarlijke fouten leiden.
5. Wanneer u enig onderdeel of smeermiddel vervangt, dient u er altijd voor te zorgen alleen Husqvarna producten te gebruiken of producten die door Husqvarna zijn gecertificeerd voor gebruik met het Husqvarna product.
6. Indien een onderdeel moet worden vervangen of onderhoud of reparaties moeten worden uitgevoerd, die niet in deze gebruikshandleiding staan beschreven, verzoeken wij u contact op te nemen met de dichtstbijzijnde Husqvarna service-dealer voor hulp.
7. Gebruik geen accessoires of hulpstukken, anders dan van het merk Husqvarna en die wij aanbevelen voor de machine.
8. Onder geen enkele omstandigheden mag u dit product uit elkaar halen of op enige wijze wijzigen. Dit zou ertoe kunnen leiden dat het product beschadigd raakt tijdens gebruik of dat het product niet in staat is om juist te functioneren.

## VERVOER

- Laat de brandstof uit de brandstoftank lopen voor u de blazer vervoert of opslaat.
- Zet de blazer vast zodat deze niet beschadigd raakt door stoten tijdens het vervoer.
- Stel de blazer niet bloot aan grote krachten, zoals gooien of laten vallen. Doet u dit toch, komt de garantie te vervallen.

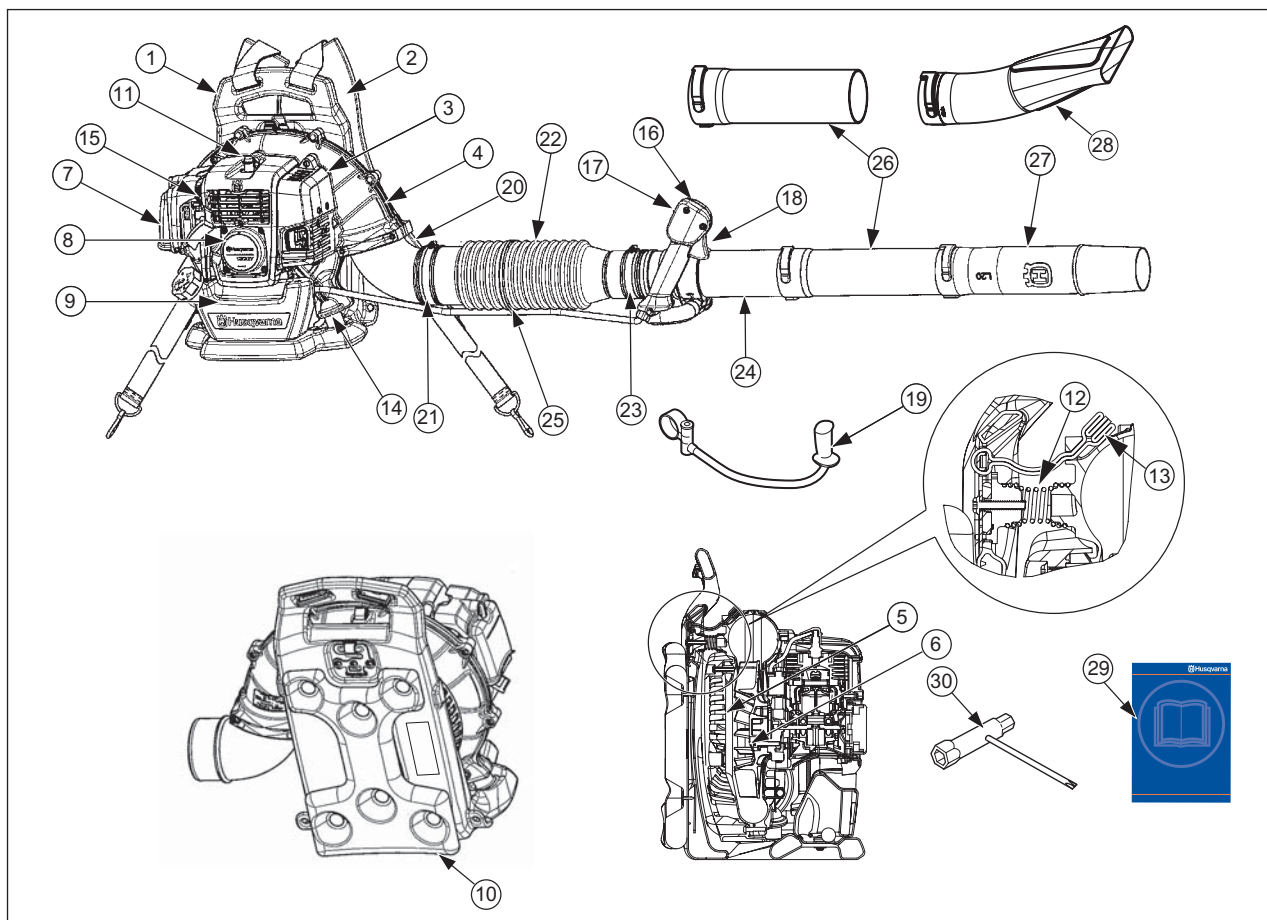
## OPSLAG

- U moet de blazer opbergen in een overdekte, droge, koele en donkere, goed-geventileerde ruimte zonder stof en buiten het bereik van kinderen.



# Wat is wat?

## <130BT>



- |                          |  |
|--------------------------|--|
| 1. Frame                 | 16. Bedieningshendel                       |
| 2. Draagstel             | 17. Stopschakelaar met gasstand instelling |
| 3. Motorkap              | 18. Gashendel                              |
| 4. Pomphuis, afdekking   | 19. Stuur (optie)                          |
| 5. Net                   | 20. Bochtstuk                              |
| 6. Ventilator            | 21. Klem (groot)                           |
| 7. Luchtreiniger         | 22. Flexibele slang                        |
| 8. Terugloopstarter      | 23. Klem (klein)                           |
| 9. Brandstoftank         | 24. Wartelverbinding                       |
| 10. Kussen               | 25. Band                                   |
| 11. Bougiekap            | 26. Pijpen                                 |
| 12. Schokdemper (veer)   | 27. Pijpeinde                              |
| 13. Band (stop)          | 28. Plat mondstuk (optie)                  |
| 14. Schokdemper (rubber) | 29. Gebruiksaanwijzing                     |
| 15. Chokehendel          | 30. Combisleutel                           |

### ■ AFVAL

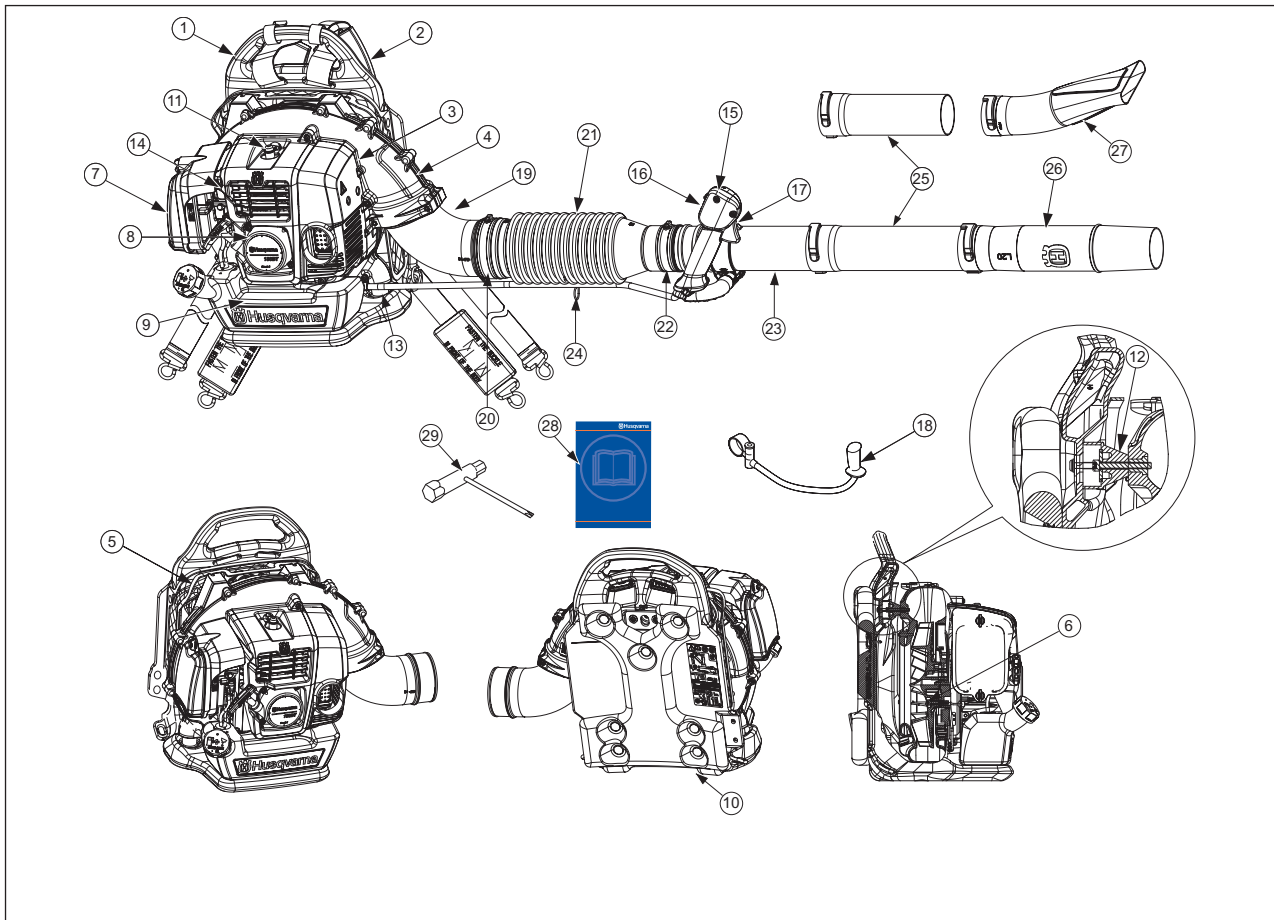
Demonteer de machine niet wanneer u hem afvoert. Volg de lokale voorschriften op wanneer u uw machine of brandstof of olie voor de machine afvoert.

Frame:	PE (Polyethyleen)
Harnas:	Chemische vezels
Gashendel:	Metaal, plastic
Pomphuis, pomphuisdeksel, motorkap:	PA66GF (glas-versterkt nylon), koper
Kussen:	Chemische vezels
Flexibele buis:	EVA (ethyleen vinyl acetaat)
Pijpen:	PP (polypropyleen), PE (Polyethyleen)
Ventilator:	PA66GF (glas-versterkt nylon)
Element:	Urethaan

\* De inzetmoer van pomphuis en ventilator kunnen worden verwijderd.

# Wat is wat?

## <350BT>



- |                          |   |
|--------------------------|---|
| 1. Frame                 | 16. Stopschakelaar met gasstandinstelling |
| 2. Draagstel             | 17. Gashendel                             |
| 3. Motorkap              | 18. Stuur (optie)                         |
| 4. Pomphuis, afdekking   | 19. Bochtstuk                             |
| 5. Net                   | 20. Klem (groot)                          |
| 6. Ventilator            | 21. Flexibele slang                       |
| 7. Luchtreiniger         | 22. Klem (klein)                          |
| 8. Terugloopstarter      | 23. Wartelverbinding                      |
| 9. Brandstoftank         | 24. Klem (voor bekabeling)                |
| 10. Kussen               | 25. Pijpen                                |
| 11. Bougiekap            | 26. Pijpeinde                             |
| 12. Schokdemper (rubber) | 27. Plat mondstuk (optie)                 |
| 13. Schokdemper (rubber) | 28. Gebruiksaanwijzing                    |
| 14. Chokehendel          | 29. Combisleutel                          |
| 15. Bedieningshendel     |   |

### ■ AFVAL

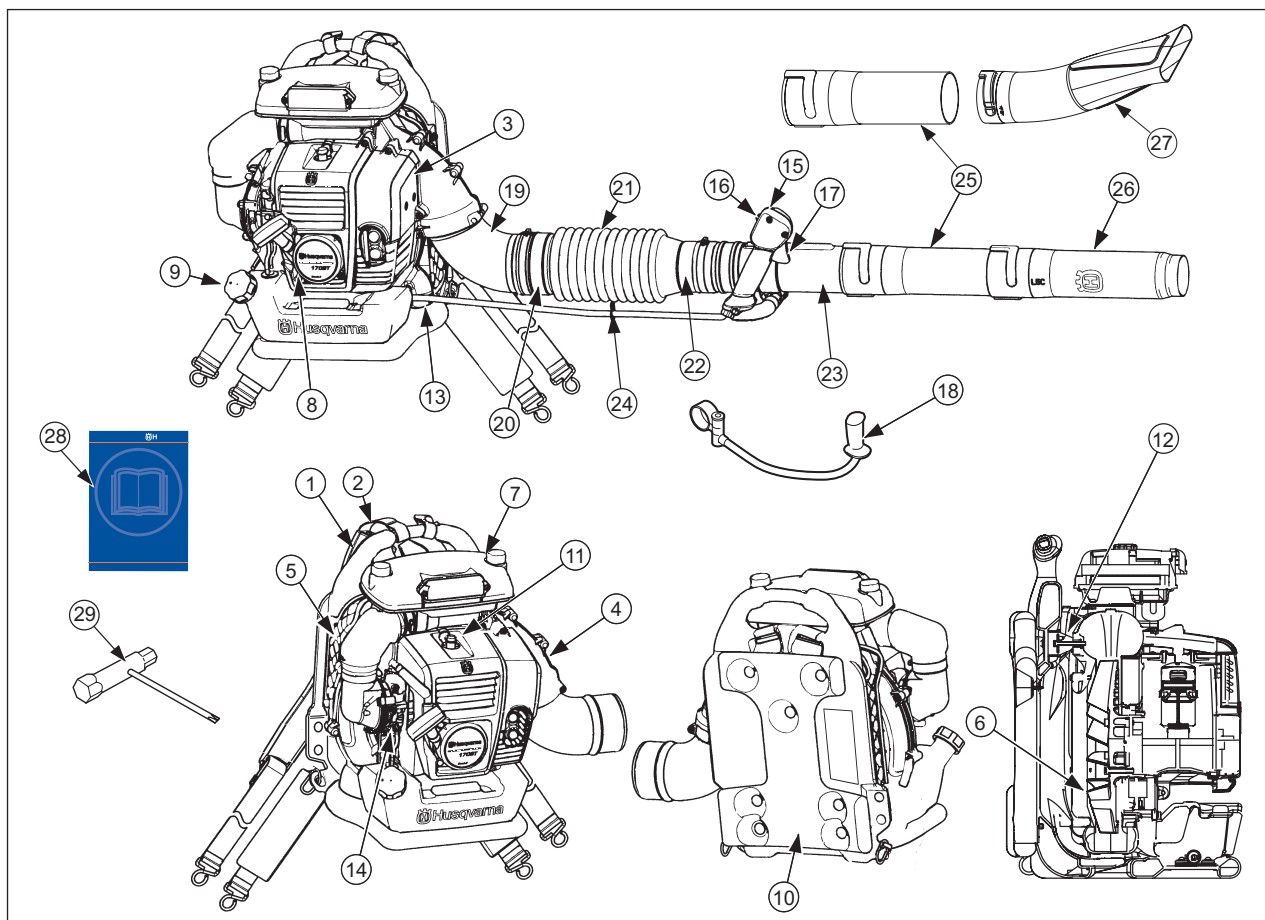
Demonteer de machine niet wanneer u hem afvoert. Volg de lokale voorschriften op wanneer u uw machine of brandstof of olie voor de machine afvoert.

Frame:	PE (Polyethyleen)
Harnas:	Chemische vezels
Gashendel:	Metaal, plastic
Pomphuis, pomphuisdeksel, motorkap:	PA66GF (glas-versterkt nylon), koper
Kussen:	Chemische vezels
Flexibele buis:	EVA (ethyleen vinyl acetaat)
Pijpen:	PP (polypropyleen), PE (Polyethyleen)
Ventilator:	PA66GF (glas-versterkt nylon)
Element:	Urethaan

\* De inzetmoer van pomphuis en ventilator kunnen worden verwijderd.

# Wat is wat?

## <370BTS>



- |                          |   |
|--------------------------|---|
| 1. Frame                 | 16. Stopschakelaar met gasstandinstelling |
| 2. Draagstel             | 17. Gashendel                             |
| 3. Motorkap              | 18. Stuur (optie)                         |
| 4. Pomphuis, afdekking   | 19. Bochtstuk                             |
| 5. Net                   | 20. Klem (groot)                          |
| 6. Ventilator            | 21. Flexibele slang                       |
| 7. Luchtreiniger         | 22. Klem (klein)                          |
| 8. Terugloopstarter      | 23. Wartelverbinding                      |
| 9. Brandstoftank         | 24. Klem (voor bekabeling)                |
| 10. Kussen               | 25. Pijpen                                |
| 11. Bougiekap            | 26. Pijpeinde                             |
| 12. Schokdemper (rubber) | 27. Plat mondstuk (optie)                 |
| 13. Schokdemper (rubber) | 28. Gebruiksaanwijzing                    |
| 14. Chokehendel          | 29. Combisleutel                          |
| 15. Bedieningshendel     |   |

### ■ AFVAL

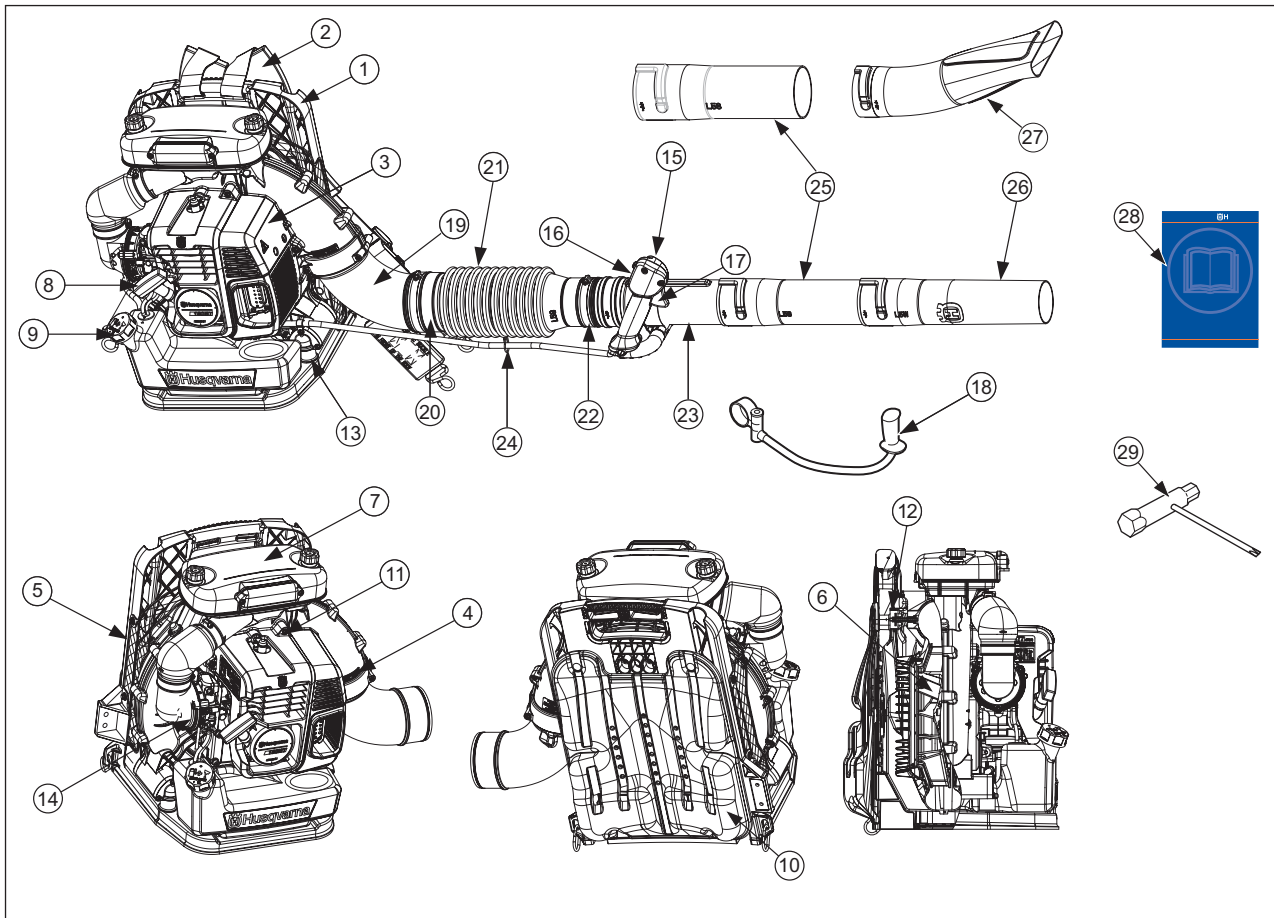
Demonteer de machine niet wanneer u hem afvoert. Volg de lokale voorschriften op wanneer u uw machine of brandstof of olie voor de machine afvoert.

Frame:	PE (Polyethyleen)
Harnas:	Chemische vezels
Gashendel:	Metaal, plastic
Pomphuis, pomphuisdeksel, motorkap:	PA66GF (glas-versterkt nylon), koper
Kussen:	Chemische vezels
Flexibele buis:	EVA (ethyleen vinyl acetaat)
Pijpen:	PP (polypropyleen), PE (Polyethyleen)
Ventilator:	PA66GF (glas-versterkt nylon)
Element:	Urethaan

\* De inzetmoer van pomphuis en ventilator kunnen worden verwijderd.

# Wat is wat?

## <380BTS>



- |                          |   |
|--------------------------|---|
| 1. Frame                 | 16. Stopschakelaar met gasstandinstelling |
| 2. Draagstel             | 17. Gashendel                             |
| 3. Motorkap              | 18. Stuur (optie)                         |
| 4. Pomphuis, afdekking   | 19. Bochtstuk                             |
| 5. Net                   | 20. Klem (groot)                          |
| 6. Ventilator            | 21. Flexibele slang                       |
| 7. Luchtreiniger         | 22. Klem (klein)                          |
| 8. Terugloopstarter      | 23. Wartelverbinding                      |
| 9. Brandstoftank         | 24. Klem (voor bekabeling)                |
| 10. Kussen               | 25. Pijpen                                |
| 11. Bougiekap            | 26. Pijpeinde                             |
| 12. Schokdemper (rubber) | 27. Plat mondstuk (optie)                 |
| 13. Schokdemper (rubber) | 28. Gebruiksaanwijzing                    |
| 14. Chokehendel          | 29. Combisleutel                          |
| 15. Bedieningshendel     |   |

### ■ AFVAL

Demonteer de machine niet wanneer u hem afvoert. Volg de lokale voorschriften op wanneer u uw machine of brandstof of olie voor de machine afvoert.

Frame:	PE (Polyethyleen)
Harnas:	Chemische vezels
Gashendel:	Metaal, plastic
Pomphuis, pomphuisdeksel, motorkap:	PA66GF (glas-versterkt nylon), koper
Kussen:	Chemische vezels
Flexibele buis:	EVA (ethyleen vinyl acetaat)
Pijpen:	PP (polypropyleen), PE (Polyethyleen)
Ventilator:	PA66GF (glas-versterkt nylon)
Element:	Urethaan

\* De inzetmoer van pomphuis en ventilator kunnen worden verwijderd.

## Technische gegevens

MODEL	130BT	350BT	370BTS	380BTS
Afmetingen (L x B x H), mm	295x387x432	351x446x479	365x464x485	410x509x497
Netto gewicht, kg (inclusief pijp)	6,75	10,2	12	13,2
Netto gewicht, kg (zonder accessoires)	6,1	9,5	11,2	12,4
Inhoud brandstoftank, liter	0,9	1,25	1,75	2,13
Motortype	Luchtgekoelde 2-takt benzinemotor			
Zuigerverplaatsing, cu. cm	29,5	50,2	64,9	71,9
Luchtfiler	Eentrapsfilter	Eentrapsfilter (halfvochtig)	2-traps verse flow filtersysteem	
Carburateur (Membraan) soort klep	Draaiend			
Ontstekingsysteem	CDI	Digitale ontsteking		
Bougie	NGK CMR7H			
Geluiddemper	Voorzien van vonkenvanger			
Stationair toerental tpm	3000	2200	2000	
Bedrijfsvoeren tpm	3000 tot 6700	2200 tot 6100	2000 tot 6900	2000 tot 6700
Brandstofverbruik liter/h	0,58	1,04	1,6	1,85
Gemiddeld luchtvolume (b/std. pijp), cu. m/min	10,2	14	16	19,4
Gemiddeld luchtvolume (@ behuizing), cu. m/min	12,2	19,6	21,0	25,9
Luchtsnelheid m/sec (maximum)	65	80	88	90
<b>Lawaai-emissie (zie opm. 1)</b>				
Geluidsvermogen, gemeten dB(A)	102	104	110	109
Geluidsvermogen, gegarandeerd dB(A)	102	104	110	
<b>Geluidsniveau (zie opm. 2)</b>				
Equivalent geluidsniveau bij oor van de gebruiker, gemeten volgens EN15503 dB (A)	91	95	96 (ISO7917)	97
<b>Trillingsniveau (zie opm. 3)</b>				
Equivalent trillingsniveau ( $a_{hveq}$ ) bij handvat, gemeten overeenkomstig EN15503 m/s <sup>2</sup>	2.5	2.1	4.0	2.1

- De bovenstaande gegevens zijn in het geval van een rechte pijp.  
 - Specificaties zijn onderhevig aan veranderingen zonder vooraankondiging.

Opm. 1: emissie van geluid naar de omgeving gemeten als geluidsvermogen (LWA) volgens EG-richtlijn 2000/14/EG. Het gerapporteerde geluidsvermogeniveau voor de machine is gemeten met het originele hulpstuk dat het hoogste niveau geeft. Het verschil tussen het gegarandeerde en het gemeten geluidsvermogen is dat het gegarandeerde geluidsvermogen ook de dispersie in het meetresultaat meeneemt alsmede variaties tussen verschillende machines van hetzelfde model, conform Richtlijn 2000/14/EG.

Opm. 2: het equivalente geluidsdrukkniveau wordt berekend met de volgende tijdsverdeling: 1/7 stationair toerental en 6/7 overtoerental. De gerapporteerde gegevens voor het equivalente geluidsdrukkniveau vertonen een typische statistische spreiding (standaardafwijking) van 1 dB (A).

Opm. 3: het equivalente trillingsniveau wordt berekend met de volgende tijdsverdeling: 1/7 stationair toerental en 6/7 overtoerental. De gerapporteerde gegevens voor het equivalente trillingsniveau vertonen een typische statistische spreiding (standaardafwijking) van 1 m/s<sup>2</sup>.

# Montage

## ■ FLEXIBELE SLANG EN WARTELVERBINDING

1. Sluit de blazer en wartelverbinding aan op de flexibele slang. Klem beide uiteinden van de flexibele slang stevig vast met behulp van de bijgeleverde bevestigingsmaterialen.

- (1) Flexibele slang           (2) Wartelverbinding  
(3) Klem (groot)           (4) Klem (klein)

### LET OP

Er kan een licht smeermiddel worden gebruikt om de montage van de flexibele slang op de blaaspijp te vergemakkelijken.

## ■ BEDIENINGSHENDEL

1. Plaats de hendelhouder op de wartelverbinding en draai de knop op de houder vast. Zorg er bij het aanbrengen van de hendelhouder voor dat deze tegen de bolling van de hendelhouder wordt geplaatst zoals aangegeven in F2.

2. Stel de positie en hoek in voor een comfortabele werkhouding en draai de bedieningshendel vast.

- (1) Bekabeling  
(2) Flexibele slang

## ■ BEKABELING

(130BT)

Zet de kabels halverwege de slang vast met behulp van de band die aan de kabels is bevestigd.

Omwikkel de flexibele slang met de band die aan de kabels is bevestigd, te beginnen aan de onderzijde.

Voer de band vervolgens door een opening in de band, zoals afgebeeld.

Denk erom dat de flexibele slang kan worden beschadigd als de band te strak wordt vastgezet.

- Gebruik de klem om de kabels aan de flexibele slang te bevestigen.

- (1) Klem

## ■ STUUR (OPTIE)

1. Plaats de houder, monteer vervolgens het stuur (OPTIE) en zet het stevig vast.

## ■ BLAASPIJPEN

1. Sluit de rechte pijp en het pipeinde op elkaar aan. Schuif de pijpen op elkaar en draai ze zodanig dat ze in elkaar vergrendelen.

### LET OP

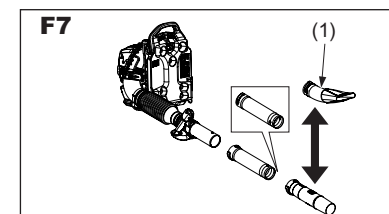
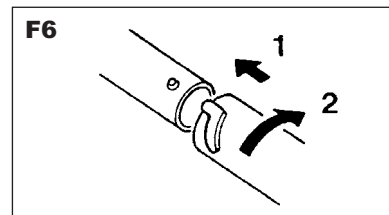
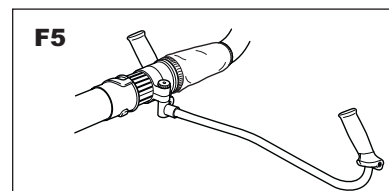
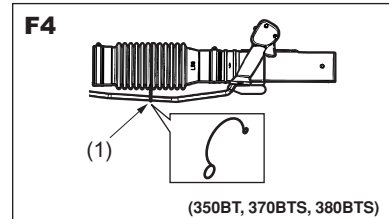
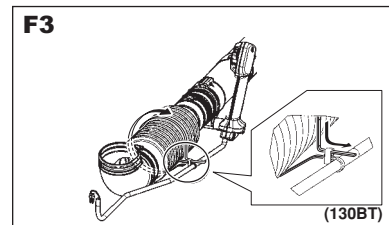
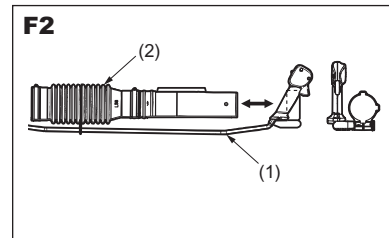
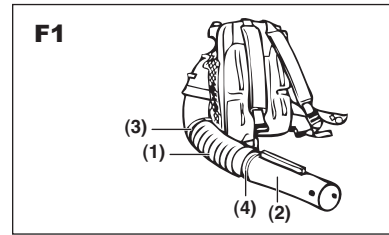
Een licht smeermiddel mag gebruikt worden om de montage van de blaaspijp vlotter te doen verlopen.

### LET OP

Indien een langere pijp nodig is, kan de tweede rechte pijp op de eerste worden gezet.

Indien een hogere lichtsnelheid vereist is, kan de ronde blaaspijp vervangen worden door het vlakke mondstuk met de tweede rechte pijp.

- (1) Vlak mondstuk (optie)



# Montage

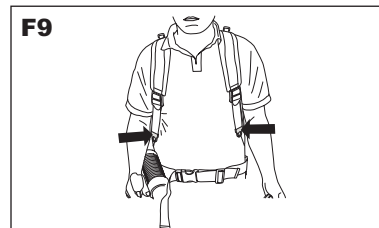
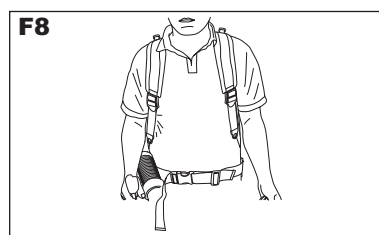
## ■ DRAAGSTEL

### ⚠ WAARSCHUWING

**U moet altijd een draagstel gebruiken wanneer u met de machine werkt. Wanneer u dit niet doet, kunt u de manoeuvres niet veilig uitvoeren en kunt u uzelf of anderen verwonden.**

Een correct aangepast draagstel en machine kunnen het werk aanzienlijk vergemakkelijken. Pas het draagstel aan op de beste werkpositie.

Trek de riemen aan zodat de druk gelijk wordt verdeeld over uw schouders.



## ■ HEUPGORDEL (350BT, 370BTS, 380BTS)

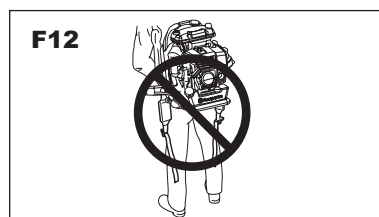
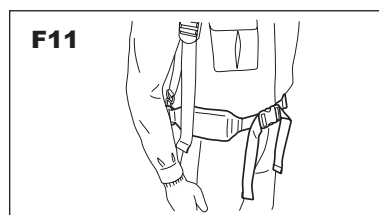
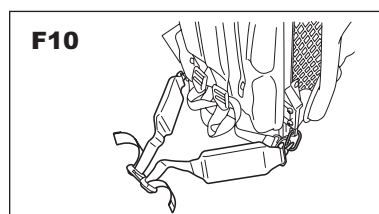
- De heupgordel wordt bevestigd aan de ringen links en rechts van het frame.

### 📖 LET OP

**130BT heeft geen heupgordel.**

Plaats de heupgordel rond uw middel, niet te laag op uw buik. Trek de riem van de gordel aan, zodat u het gewicht van de blazer op uw heupen voelt rusten.

- Zorg ervoor de gesp altijd aan de voorkant van uw lichaam dicht te toen.



### ⚠ WAARSCHUWING

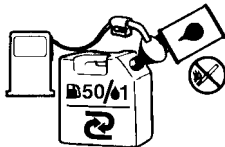
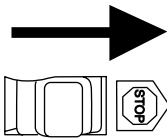
- **Wanneer u de heupgordel niet gebruikt, dient u deze van de machine te verwijderen en op te bergen.**
- **Het risico bestaat dat de gordel ergens aan blijft hangen, waardoor de machine kantelt.**
- **Het risico bestaat dat de gordel in de ventilator wordt gezogen.**

# Brandstof

## ■ BRANDSTOF

### ⚠ WAARSCHUWING

- Benzine is zeer brandgevaarlijk. Rook niet en breng geen vlammen of vonken in de buurt van brandstof. Zorg ervoor de motor te stoppen en af te laten koelen voor u de brandstof bijvult. Kies buiten een leeg stuk grond om brandstof bij de vullen en verplaats u ten minste 3 meter (10 ft) van de tankplaats voor u de motor start.
- De motoren worden gesmeerd met olie, die speciaal is samengesteld voor luchtgekoelde 2-takt benzinemotoren. Wanneer geen Husqvarna olie verkrijgbaar is, dient u olie van goede kwaliteit te gebruiken, met toegevoegde antioxidant, uitdrukkelijk bestemd voor gebruik bij luchtgekoelde 2-takt motoren. (JASO FC GRADE OLIE of ISO EGC GRADE)
- Gebruik geen BIA of TCW (2-takt watergekoeld) gemengde olie.



### AANBEVOLEN MENGVERHOUDING BENZINE 50:OLIE 1

- De emissie wordt geregeld door de basis motorparameters en componenten van de machine (d.w.z. carburatie, ontstekingstijd en timing van de doorlaten) zonder toevoeging van enige belangrijke apparatuur of de introductie van inert materiaal tijdens verbranding.
- Deze motoren zijn gecertificeerd voor gebruik met ongelode benzine.
- Zorg ervoor benzine te gebruiken met een minimum octaangetal van 89 RON (VS/Canada: 87AL)
- Indien u benzine gebruikt met een lagere octaanwaarde dan aangegeven, bestaat het gevaar dat de motortemperatuur omhoog gaat en als gevolg daarvan kunnen motorproblemen zoals vastgelopen zuigers optreden.
- Wij raden aan ongelode benzine te gebruiken om luchtvervuiling te voorkomen omwille van uw eigen gezondheid en het milieu.
- Benzine of olie van slechte kwaliteit kunnen afdichtingen, brandstofleidingen of brandstoftank of de motor beschadigen.

## ■ HOE U BRANDSTOF MOET MENGEN

### ⚠ BELANGRIJK

Let op het schudden.

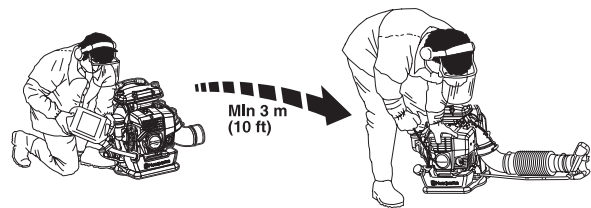
1. Meet de hoeveelheden benzine en olie af die moeten worden gemengd.
2. Doe wat van de benzine in een schone, goedgekeurde jerrycan.
3. Schenk alle olie erbij en schud goed door elkaar.
4. Schenk de rest van de benzine erbij en schud opnieuw ten minste een minuut. Omdat bepaalde olie moeilijk te mengen is, afhankelijk van de olie-ingrediënten, is voldoende schudden nodig wil de motor lang meegaan. Let op, dat bij onvoldoende schudden, er een hoger gevaar bestaat van vroegtijdig vastlopen van de zuiger vanwege een abnormaal arm mengsel.
5. Schrijf de inhoud van de jerrycan op de buitenkant om deze gemakkelijk te herkennen en verwisselen met pure benzine of andere jerrycans te voorkomen.

## ■ DE MACHINE MET BRANDSTOF VULLEN

1. Draai de brandstofdop los en verwijder deze.
2. Doe de brandstof in de brandstoftank tot 80 % van de volledige capaciteit.
3. Zet de brandstofdop stevig vast en droog mogelijke geknoeiide brandstof rond de machine op.

### ⚠ WAARSCHUWING

1. Kies een leeg stuk grond voor het tanken.
2. Verplaats u ten minste 3 meter (10 ft) weg van het tankpunt, voor u de motor start.
3. Stop de motor en laat deze enkele minuten afkoelen voor u de machine met brandstof bijvult. Zorg er op dat moment ook voor dat u de gemengde benzine in de jerrycan voldoende hebt geschud.
4. Rook niet en plaats geen hete voorwerpen in de buurt van brandstof.



## VOOR EEN LANGE MOTORLEVENSDUUR MOET U VERMIJDEN;

1. BRANDSTOF ZONDER OLIE (PURE BENZINE) - Dat zal weldra ernstige schade aan de interne motoronderdelen opleveren.
2. GASOHOL – Dat kan leiden tot achteruitgang van rubberen en/of plastic onderdelen en verstoort de motorsmering.
3. OLIE VOOR 4-TAKT MOTOREN – Dat kan leiden tot aanslag op de bougie, blokkade van uitlaatopening of een vastgekoekte zuigerring.
4. Gemengde brandstoffen die een periode van een maand of langer niet zijn gebruikt kunnen de carburateur verstopen, wat ertoe kan leiden tot de motor niet goed kan functioneren.
5. Wanneer u het product voor een langere periode opbergt, dient u de brandstoftank schoon te maken, nadat u deze leeg hebt laten lopen. Vervolgens moet u de motor activeren en de gemengde brandstof uit carburateur laten lopen.
6. Wanneer u de jerrycan met gebruikte gemengde olie weggooit, dient u deze in te leveren bij een erkend verwerkingsstation.

### 📖 LET OP

Voor details over de kwaliteitsverzekering, dient u de beschrijving in het Garantiehoofdstuk zorgvuldig door te lezen. Bovendien zijn normale slijtage en vervangingen aan het product zonder functionele invloed niet gedekt door de garantie. Let ook op dat indien de aanwijzingen in de gebruikshandleiding voor de gemengde benzine enz. niet worden gevolgd, de garantie vervalt.



# Bediening

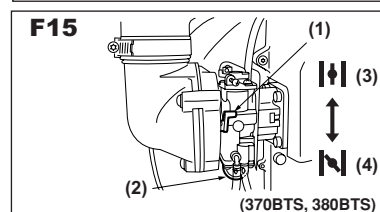
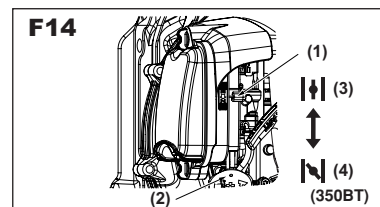
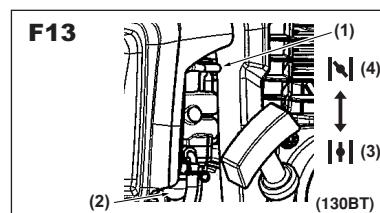
## DE MOTOR STARTEN

### ⚠ BELANGRIJK

- Bedien de blazer niet als de flexibele pijp en de wartelverbinding niet zijn aangesloten. Dat vermindert de koellucht en de motor kan beschadigd raken door oververhitting.

1. Druk op de primerpomp tot de brandstof in de heldere pijp stroomt.
2. Doe de choke dicht, wanneer de motor koud is.

- (1) Choke  
 (2) Primerpomp  
 (3) OPEN  
 (4) DICHT



3. De gashendelstand instellen.

- (130BT)                      (350BT, (370BTS, 380BTS)  
 Stationair                      Ongeveer 1/3 open

- (1) Vol gas  
 (2) Ongeveer 1/3 open  
 (3) Stationair  
 (4) STOP

4. Hou de bovenkant van de blazer stevig in uw linkerhand om te starten. Trek de startknop langzaam uit tot u voelt dat hij ingrijpt en trek dan zeer hard.

### ⚠ BELANGRIJK

- Draai het startkoord nooit om uw hand.
- Trek het startkoord niet helemaal uit en laat het startkoord niet terugspringen. Dat voorkomt vroegtijdige schade aan de starter.
- Laat niemand dicht bij de blazer of de uitlaatopening staan.

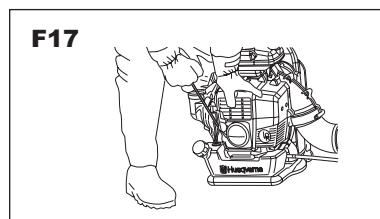
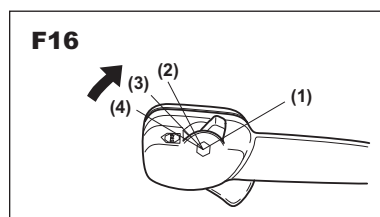
5. Als de motor eenmaal loopt, moet u de choke langzaam openzetten, als deze eerst dicht was, en de motor een minuut stationair laten draaien om op te warmen.

### 📖 LET OP

Wanneer de motor niet start na meerdere pogingen vanwege te veel choken, moet u de choke openzetten en aan het koord blijven trekken.

### ⚠ WAARSCHUWING

Zodra de motor is gestart, zal er lucht worden geblazen, ook bij stationair toeren-tal.



# Onderhoud

## ■ STATIONAIR TOERENTAL BIJSTELLEN

(130BT)

- Het stationair toerental is af fabriek ingesteld op 3000 tpm. Mocht het nodig zijn om het stationair toerental af te stellen, dan gebruikt u de stelschroef aan de bovenkant van de carburateur.

(1) Leegloopstelschroef

(350BT, 370BTS, 380BTS)

- Het stationair toerental is af fabriek ingesteld op 2200 tpm (350BT) of 2000 tpm (370BTS/380BTS). Mocht het nodig zijn om het stationair toerental af te stellen, dan gebruikt u de stelschroef aan de bovenkant van de carburateur.

(1) Leegloopstelschroef

## ■ DE MOTOR STOPPEN

- Beweeg de gashendel naar de STOP stand.

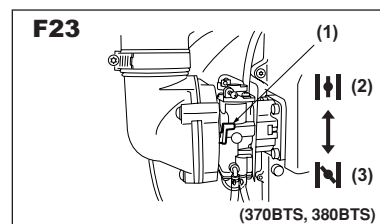
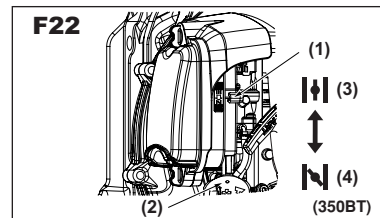
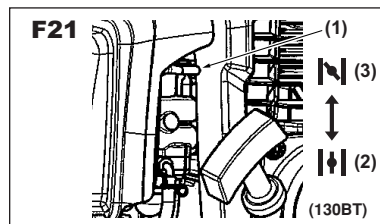
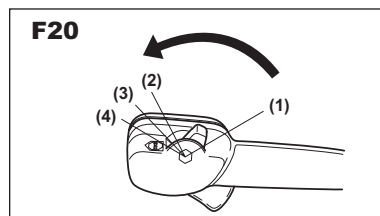
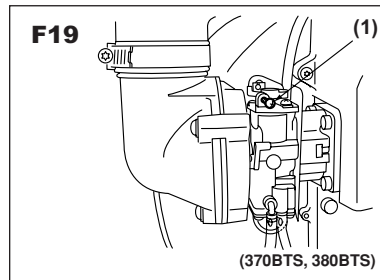
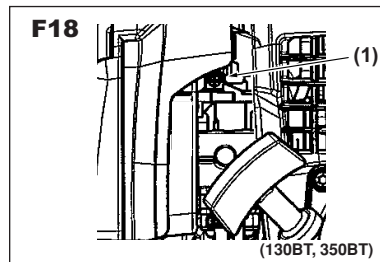
(4) Stop

### LET OP

Als de motor niet stopt wanneer u de ontstekingsknop naar de stopstand zet, doet u de choke dicht om de motor te stoppen.

In dat geval, moet u de machine laten repareren bij uw dichtstbijzijnde service-dealer.

- (1) Choke
- (2) OPEN
- (3) DICHT



# Onderhoud

Onderhoud, vervangen of reparatie van de emissieregelaar en systemen kan worden uitgevoerd door alle motorreparatiewerkplaatsen of personen.

Systeem/component		Procedure	Dagelijks of voor gebruik	Iedere 25 uur na	Iedere 50 uur na	Iedere 100 uur na
Luchtfilter	Voorfilter	Inspecteren/schoonmaken	X			
	Papieren filter (alleen 370)	Inspecteren/vervangen			X	
Brandstoflekkage		Inspecteren/vervangen	X			
Brandstoffilter		Inspecteren/vervangen	X	X		
Brandstofleiding		Inspecteren/schoonmaken	X			
Bougie		Inspecteren/schoonmaken		X		
Geluiddemper		Inspecteren/schoonmaken	X			
Bouten op geluiddemper		Vastzetten	X			
Gehele machine		Inspecteren/vervangen	X			
Vonkenvanger geluiddemper		Inspecteren/schoonmaken			X	
Koelsysteem		Inspecteren/schoonmaken	X			
Schroeven/moeren/bouten		Vastzetten	X			
Cilinder uitlaatopening		Inspecteren/schoonmaken				X

## ⚠ WAARSCHUWING

Zorg ervoor dat de motor is gestopt en afgekoeld is voor u service uitvoert aan de blazer. Contact met een draaiende blazerventilator of hete geluiddemper kan leiden tot persoonlijk letsel.

## ■ LUCHTREINIGER

- Controleer de luchtreiniger voor gebruik. Een verstopt luchtfilter kan het brandstofverbruik verhogen en het motorvermogen laten dalen.
- Gebruik de blazer nooit zonder een luchtfilter of met een vervormd of gebroken filterelement, want ongefilterde stoffige lucht zal de motor snel kapotmaken.

### (370BT, 380BTS)

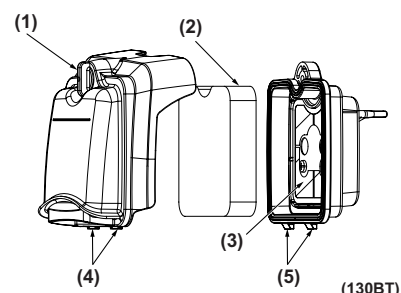
- Maak het papieren filter nooit schoon door het uit te kloppen. Daardoor kan het element breken, waardoor er stof in de blazer wordt gezogen en de motor kan beschadigen.

## LUCHTFILTER SCHOONMAKEN:

### (130BT) (F24)

- Schroef de knop los en verwijder de kap van de luchtreiniger.  
(1) Knop (2) Element  
(3) Zeef
- Was het filterelement in schone, niet vlambare schoonmaakoplossing (bijv. een warm zeepsopje) en droog het vervolgens.  
(Maak het luchtfilter een keer in de week schoon.)
- Plaats het filter terug. Vergeet nooit om de zeef te bevestigen. Wanneer de zeef niet is bevestigd, zal de reiniger niet goed afdichten en zal er vuil in de cilinder komen.
- Haak de gleuven in de kap (4) op de pennen van het huis (5) en draai de knop vast.

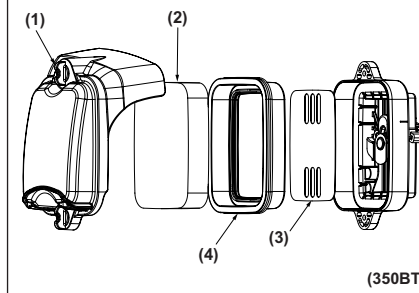
### F24



### (350BT) (F25)

- Schroef de 2 knoppen los en verwijder de kap van de luchtreiniger.  
(1) Knop (2) Element  
(3) Scherm (4) Pakking
- Was het filterelement met een neutraal afwasmiddel en warm water en droog het dan volledig af.  
(Maak het luchtfilter een keer in de week schoon.)
- Het filterelement lichtjes bevochtigen met een kleine hoeveelheid 2-takt olie.

### F25



## 📖 LET OP

- Gebruik geen 4-tact motorolie want dit kan het element beschadigen.
  - Geen gemengde benzine gebruiken. Dit type benzine bevat niet veel olie waardoor het element na een paar uur uitdroogt.
  - Dompel het element onder in 2-tact motorolie. Wring het element uit om overtollige olie te verwijderen zodat het 2 tot 3 maal zwaarder is dan in droge toestand.
- Breng het element opnieuw aan in de pakking en plaats deze in de behuizing van de luchtreiniger. Vergeet nooit om de zeef correct te bevestigen. Wanneer de zeef niet is bevestigd, zal de reiniger niet goed afdichten en zal er vuil in de cilinder komen.
  - Breng het deksel van de luchtreiniger opnieuw aan en schroef beide schroeven vast.

# Onderhoud

## (370BTS, 380BTS) (F26)

- Schroef de 2 knoppen los en verwijder de kap van de luchtreiniger. Verwijder dan het voorfilter dat in de binnenkant van de kap van het luchtfilter is gemonteerd.

- (1) Knop (2) Voorfilter  
(3) interne cassette [380BTS] (4) Papieren filter

- Was het voorfilter in een schone, niet vlambare schoonmaakoplossing (bijv. een warm zeepopje) en droog het vervolgens.  
(Maak het luchtfilter een keer in de week schoon.)
- Vervang het papieren filterelement door een nieuwe als het vervuild is.

### ⚠ WAARSCHUWING

- Dit voorfilter is een droog soort.
- Was het voorfilter nooit in een olieachtige schoonmaakoplossing.
- Voeg nooit olie toe bij het wassen.
- Maak het papieren filter niet schoon door het uit te kloppen.

## ■ BRANDSTOFFILTER

- Een verstopt brandstoffilter kan leiden tot slecht accelereren van de motor. Controleer regelmatig of het filter verstopt is met vuil. Het filter kan uit de brandstofinlaat worden gehaald met een kleine draadhaak. Haal het filter van de brandstofleiding en haal de borgveer los om het uit elkaar te halen. Maak de componenten schoon met benzine.

- (1) Zeef (2) Element (x 2)  
(3) Houder (4) Borgveer

## ■ BOUGIE

- De bougie kan bij normaal gebruik koolstofafzettingen verzamelen op het ontstekingsende. Verwijder de bougie iedere 25 uur ter controle en maak indien nodig de elektrodes schoon met een kleine staalborstel. De elektrodeafstand moet worden afgesteld op 0,6 tot 0,7 mm (0,025 in).
- Bougiefabrikanten raden aan de bougie twee keer per jaar te vervangen om te vermijden dat de bougie onverwacht stopt tijdens het werk.  
NIEUWE BOUGIE MOET EEN NGK CMR7H ZIJN.

### ⚠ BELANGRIJK

- Let op dat het gebruik van een bougie anders dan hier aangegeven, ertoe kan leiden dat de motor niet langer juist functioneert of dat de motor oververhit of beschadigd raakt.
- Om de bougie te installeren, draait u de bougie eerst met uw handen aan, vervolgens draait u hem nog een kwartslag met een dopsleutel.

## ■ GELUIDDEMPER

### ⚠ WAARSCHUWING

- Inspecteer de geluiddemper regelmatig op losse verbindingen, beschadiging of corrosie. Wanneer u enig teken merkt van uitlaatlekkage, moet u de blazer niet gebruiken en hem onmiddellijk laten repareren.
- Verwijder de geluiddemper, steek een schroevendraaier in de luchtopening en steek mogelijke koolstofaanslag weg. Steek alle koolstofaanslag op de geluiddemper en de uitlaatopening van de cilinder tegelijkertijd weg.
  - Zet alle schroeven, bouten en bevestigingen vast.

## ■ VONKENVANGER

- De geluiddemper is voorzien van een vonkenvanger om te voorkomen dat rode hete koolstof uit de uitlaatopening vliegt. Inspecteer regelmatig en maak indien nodig schoon met een staalborstel.

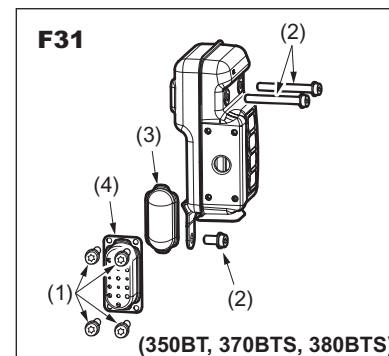
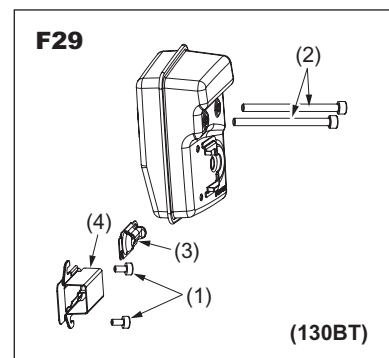
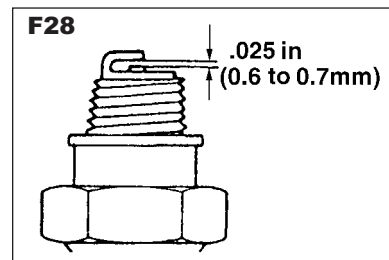
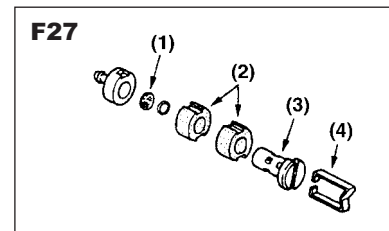
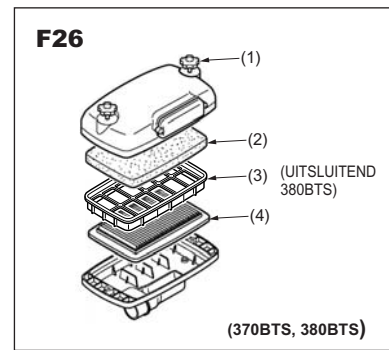
- (1) Bout (2) Bout  
(3) Vonkenvanger (4) Diffusor

### ⚠ WAARSCHUWING

- Voor u gaat werken, moet u altijd controleren of de geluiddemper goed met de bouten (2) vastzit.

Aandraaimoment: (130BT) (350BT, 370BTS, 380BTS)  
7 tot 11 N·m 8 tot 12 N·m

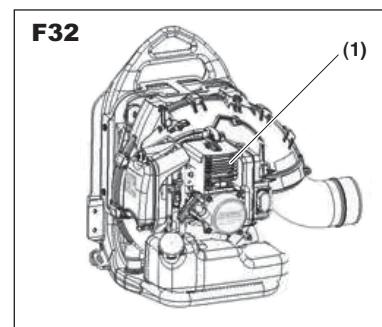
- Zorg er ook voor dat de vonkenvanger en diffusor goed met de bouten (1) zijn bevestigd. (Aandraaimoment: 2 tot 3 N·m)



# Onderhoud

## KOELSYSTEEM

- Om de werktemperatuur zo laag mogelijk te houden, is de machine uitgerust met een koelsysteem.
  - (1) Koelflenzen op de cilinder.
- Maak het koelsysteem 1 keer per week schoon met een borstel; dit moet vaker gebeuren wanneer u in moeilijke omstandigheden werkt. Een vuil of verstopt koelsysteem leidt tot oververhitting van de machine waardoor de cilinder en zuiger beschadigd kunnen worden.



## NET LUCHTINLAAT

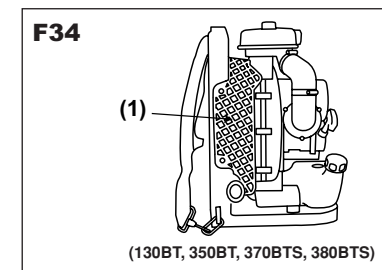
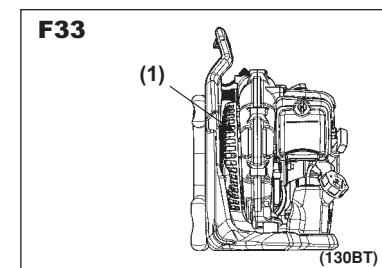
### ! BELANGRIJK

- Blaaslucht komt binnen via het net in de luchtinlaat. Indien tijdens bedrijf de flow omlaag gaat, stopt de motor en moet u het net in de luchtinlaat controleren op blokkades.
- Let op dat wanneer u dergelijke voorwerpen niet verwijdert, dit ertoe kan leiden dat de motor oververhit en beschadigd raakt.

(1) Net

### ! WAARSCHUWING

Gebruik de blazer nooit zonder het net op de blazer. Voor ieder gebruik, moet u controleren of het net is aangebracht en onbeschadigd is.

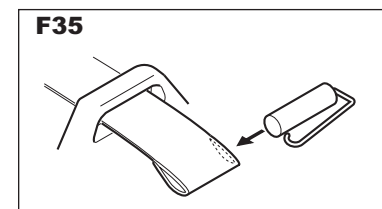


## SCHOUDERRIEM

- Als de schouderriem beschadigd is, kan deze tijdens gebruik breken zodat het product valt, wat tot persoonlijk letsel kan leiden. Volg de onderstaande instructie om de schouderriem te vervangen door een nieuwe.
- Haal de clip van de riem.
- Haal het einde van de riem door de lus.
- Zet de clip weer op de riem.

### ! BELANGRIJK

Zorg ervoor dat de dikke ronde pen van de clip in de riem zit. Indien het verkeerd is vastgezet, kan dit leiden tot ernstig persoonlijk letsel.



# Opslag

## VOORDAT U DE BLAZER OPBERGT:

1. Laat de brandstoftank leeglopen en druk op de primerpomp tot deze geen brandstof meer bevat.
2. Verwijder de bougie en druppel een lepel 2-taktolie in de cilinder. Kantel de motor meerdere malen en installeer de bougie.
3. Berg op in een droge, koele en donkere, goed-geventileerde, stofvrije ruimte, buiten b